

Standard opsætning af HR System

Navision Stat 9.3 – GIS integration

I det nedenstående beskrives forudsætningerne for dataudveksling samt de faktiske GIS opsætninger i Navision Stat 9.3 regnskabet og på serveren.

Aftalt med fagsystemet, pr: 03.05.2019 ved Nils Peter Henningsen og Shabana Kausar

Følgende forudsættes opfyldt af fagsystemet for alle regnskaber:

Element	Værdi	Bemærkning
SenderSystem ¹	HR_MEDARB	Denne værdi bruges ved indsættelse af HR Medarbejdere.
Navngivning af elementer i payload ²		Alle elementer, dvs. tabel og feltangivelser sker på engelsk.
Teknologi	Webservice	Al udveksling sker via ekstern initiering af GIS webservice
Returnering af data	True	Ved alle skrivinger til Navision Stat returneres en kvitterings-xml til fagsystemet
Kladdehåndtering	-	Ikke relevant for integrationen.

Dataudvekslingen omfatter følgende Navision tabeller:

Tabel	Tabel ID	Handling	Bemærkning
HR Employee	6007048	Create/Update	No., First Name, Middle Name, Last Name, Initials, Address, Post Code, City, Country/Region Code, Phone No., Mobile Phone No., E-Mail, Job Title, Social Security No., Travel Vendor, Activation Start Date, Activation End Date

¹ Datastrømkoden.

² Tabel og feltidentifikation med Navn (det engelske navn)

Institutionsspecifikke oplysninger

Følgende institutionsspecifikke informationer skal fremsendes til fagsystem leverandøren ifm. integration af det enkelte Navision Stat 9.3 regnskab, før dataudveksling kan påbegyndes:

Element	Værdi	Bemærkning ³
EAN nr.		Her angives Navision Stat 9.3 regnskabs EAN nummer, fx 5798009811394 ⁴
Login		Her angives brugernavnet for GIS webservice brugeren, fx 'attain\test1'
Password		Her angives Password til for GIS webservice brugeren, fx 'Hyundai03'
GIS webservice endpoint		Her angives adressen, hvor den offentlige GIS webservice er installeret, fx https://test-ns9.modst.dk/NavisionStatIntegrationService/NavisionStatIntegrationService.svc
IP Adresse		Her angives IP Adressen for den server, der skal modtage data fra HR Systemet,fx 10.0.14.238 ⁵

Installation og konfiguration på serveren

Element	Bemærkning
GIS Webservice	Installationsvejledningen vedr. installation af GIS webservice følges.
NAS	Installationsvejledning vedr. installation af NAS til GIS følges.

³ Alle eksempeldata ovenfor vedrører testmiljøet i Navision Stat udviklingsenheden i MODST.

⁴ I nogle tilfælde vil der være tale om et skygge EAN nummer i andre et officielt EAN nummer, men i alle tilfælde skal EAN nummeret svare til det EAN nummer, der står i NS TS Integrationsopsætningen.

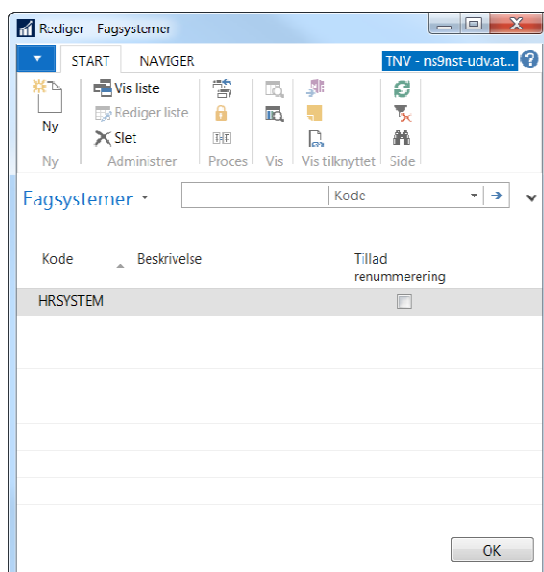
⁵ Bemærk at der skal åbnes for port 443 for indgående trafik.

Opsætninger i Navision Stat 9.3

Der skal foretages følgende opsætninger i Navision Stat 9.3 regnskabet

1. Opsætning af 1 fagsystemkode
2. Opsætning af 1 datastrøm
3. Aktivering af integrationsløsningen, hvis ikke regnskabet allerede anvender GIS integrationer.

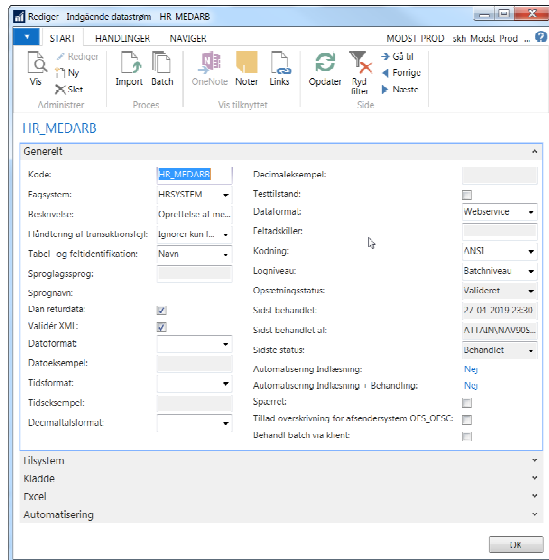
Opsætning af fagsystemkode



Sti: Afdelinger/Opsætning/Programopsætning/Generel Integration/Generisk Integration/GIS Fagsystemer

Opsætning af datastrøm

Der skal oprettes en indgående datastrøm med dataformat webservice.



Sti: Afdelinger/Opsætning/Programopsætning/Generel Integration/Generisk Integration/GIS Importdatastrømme

Aktivering af integrationsløsning

Såfremt regnskabet ikke tidligere har anvendt GIS integrationer, skal der afslutningsvist ske en aktivering af integrationsløsningen.

